

Migration, transferts d'argent et développement économique et social
Le Mexique et Haïti dans une perspective comparée
Port Au Prince. Octobre 15 de 2008.

- **Le rôle des entités fédératives mexicaines dans le développement de programmes de canalisation des transferts : l'expérience de l'état du Michoacan,**

- ***EL PAPEL DEL GOBIERNO DEL ESTADO EN LA PROMOCION Y GESTIÓN DEL DESARROLLO LOCAL MEDIANTE REMESAS COLECTIVAS DE MIGRANTES.***

- ***“DESARROLLO Y EVOLUCION DEL PROGRAMA 3X1 MICHOACAN, MEXICO”***

Migration, transferts d'argent et développement économique et social
Le Mexique et Haïti dans une perspective comparée
Port Au Prince. Octobre 15 de 2008.

- ***EL PAPEL DEL GOBIERNO DEL ESTADO EN LA PROMOCION Y GESTIÓN DEL DESARROLLO LOCAL MEDIANTE REMESAS COLECTIVAS DE MIGRANTES. “DESARROLO Y EVOLUCION DEL PROGRAMA 3X1 MICHOACAN, MEXICO.”***

*Eneida Reynoso Acosta
Proyectos de Desarrollo
Secretaría del Migrante. Michoacán, México.*

Michoacán, México



ENEIDA REYNOSO ACOSTA. PROYECTOS.
SECRETARÍA DEL MIGRANTE. GOB.
MICHOCAN



Secretaría
del Migrante

2008 - 2012

MICHOACÁN



TA.
IRA
MICHOACAN

Michoacán, México.



ENEIDA REYNOSO ACOSTA.
SECRETARÍA DEL MIGRANTE. GOB.
MICHOCAN

Michoacán, México. Algunos Datos

- **Michoacán** tiene una superficie de 58,585 km².
- Ubicado en la Región Centro Occidente de México
- 113 Municipios
- Recursos. Bosque, Agua, Playas. Ciudades Coloniales.
- Agricultura
- Alta Intensidad Migratoria
- Población de aprox. 5 millones (censo 2005)
- Estima que hay 2.5 millones de michoacanos en USA
- Principal Receptor de remesas a nivel nacional
- En 2005: \$2,195 millones de Dólares (Banco de México)
- En 2006: \$2,594 millones de Dólares (Datos Banco de México)
- 2007, \$2, 471 millones de Dólares
- Tradición de Gobierno del PRI
- 2002 Primer Gobierno del PRD
- 1996-2002 último gobierno priísta. Crea la Dirección de Atención Legal Y Administrativa para el migrante michoacano
- 2002-2006. Coordinación General para la Atención del Migrante Michoacano (COGAMIM), 2006-2008: Instituto Michoacano de los Migrantes en el Extranjero, IMME. 2008: Secretaría del Migrante

GOBIERNO DEL ESTADO Y MIGRANTES: AYER Y HOY

- ANTECEDENTE: DAM: ASISTENCIA LEGAL A MIGRANTES. NO ORIENTADO A REMESAS Y DESARROLLO.
- COORDINACION DE AMM: 2002
- COGAMIM: ARRANQUE: 2003
- COGAMIM: DESPEGUE: 2004-2005
- IMME: INTENSIVO : 2006-2007
- SEDEMI: MANTENIMIENTO Y REORIENTACION CON MUNICIPIOS: 2008

POLITICA PUBLICA, REMESAS Y PROGRAMA 3 X 1

- Para 2002 Se adopta el Programa 3 x 1. Federal. Política Pública. Reglas de Operación. Iniciativa Ciudadana.
- Gobernador Lázaro Cárdenas Batel da una orientación puntual, a su política de atención al Migrante. Cogamim
- Participación de la Cogamim en la Gestión y Difusión del Programa. 3 x 1

2.- ¿Cómo surgen los proyectos productivos de Iniciativa Migrante en Michoacán?

- Antecedentes: Remesas Solidarias, sociales
- Política Pública Estatal Focalizada
- Creación de una Oficina de atención a Migrantes: COGAMIM, IMME y SEDEMI
- Liderazgo en la comunidades de AIM
- Efecto negativo de las remesas en sus familias: no quieren trabajar. Permiten el ocio.
- Posibilidad de Volver a sus comunidades ya existiendo una empresa productiva

3.- ¿Cómo evolucionan?

- Proyectos sociales concluidos.
- Madurez de las Organizaciones de Migrantes.
- Intensa participación Interinstitucional.
- Cambio de mentalidad agregando el factor emprendedor y empresarial.

OBSTÁCULOS

- Desconfianza
- Burocracia
- Escasa participación Gobiernos Municipales
- Desconocimiento Técnico
- Desconocimiento del mercado
- Poca Organización productiva

ACCIONES GOBIERNO

- Sensibilización: Comunidades y USA
- Trabajo de Campo: Comunidades y USA
- Talleres Informativos
- Acercamiento con las Autoridades Municipales
- Trabajo Interinstitucional: Tres Órdenes
- Capacitación
- Asesorías
- Información Técnica
- Liderazgo participativo
- Recursos
- Reglas de Operación
- Atención profesional y personalizada a la comunidad Migrante por parte del Gobierno del Estado de Michoacán
- Comité de Validación (COLEGIADO) PROACTIVO

ALGUNOS RESULTADOS Y HALLAZGOS

- Madurez de las Organizaciones de migrantes
- Liderazgo y empoderamiento de los miembros de la comunidad
- Liderazgo y Voluntad Política
- Mayor Confianza y credibilidad entre todos los actores
- Curva de aprendizaje: jurídico, técnico, administrativo, financiero
- Know How de ex-migrantes, experiencia técnica
- Asistencia técnica y Capacitación
- Toma de riesgos y compromisos
- Efecto “Dominó” en iniciativas: Se “pasa la voz” entre todos los actores. Una verdadera reacción en cadena.
- Transferencia de conocimiento entre Organizaciones de Migrantes (Factor Federaciones comunicación, foros, e-mails, “semanas michoacanas en USA”

RESULTADOS

Clasificación de proyectos	No.	Inversión	Población Beneficiada
Proyectos de Infraestructura Social	502	277,582,233	700,876
Proyectos Ornato	75	41,874,525	165,595
Proyectos Productivos	72	55,483,495	5,233
Proyectos Educativos	13	7,366,268	6,237
Insumos Agrícolas	1	272,000	60
Total	663	382,578,521	878,001

Algunas Acciones y Resultados

DEPTO. PROYECTOS . SEDEMI. PERIODO 2002-2008	
VARIABLES RELEVANTES	ACUMULADOS
CURSOS-TALLER EN COMUNIDADES	183
CURSOS TALLER EN USA	28
ASESORÍAS OFICINA	2240
TRIPTICOS INFORMATIVOS	47000
ARTÍCULOS REVISTAS DE MIGRANTES	11
EVENTOS Y CONGRESOS	31
REUNIONES INTERINSTITUCIONALES	83
NUMERO DE CLUBES	440
PROYECTOS	777
INVERSIÓN (PESOS)	\$ 546,278,502.00
INVERSIÓN (US DÓLARES)	\$ 54,627,850.20
POBLACION BENEFICIADA	2,500,858

DATOS DEL DEPARTAMENTO DE PROYECTOS DE DESARROLLO.

SECRETARÍA DEL MIGRANTE MICHOACÁN 2002-2008

VARIABLES RELEVANTES	AÑO						
	2002	2003	2004	2005	2006	2007	2008
TALLERES EN COMUNIDADES	12	25	30	35	25	31	25
TALLERES EN USA	1	4	4	4	6	8	1
ASESORÍAS OFICINA	40	100	240	300	450	575	535
TRIPTICOS INFORMATIVOS	0	2000	5000	10,000	10,000	10,000	10,000
ARTÍCULOS REVISTAS DE MIGRANTES	0	1	2	2	3	2	1
EVENTOS Y CONGRESOS	1	2	4	6	7	8	3
REUNIONES INTERINSTITUCIONALES	5	10	10	14	16	16	12
NUMERO DE CLUBES	60	20	70	50	80	120	40
PROYECTOS	64	64	126	148	136	125	114
MONTOS DOLARES	392,223	301,180	690,740	824,880	790,532	841,228	1,622,000
POBLACION BENEFICIADA	102,990	53,633	196,055	154,227	221,952	872,001	

FUENTE: ESTIMACIONES EN BASE A ARCHIVOS, INVITACIONES, PRESENTACION DE RESULTADOS DEL PROGRAMA OPERATIVO ANUAL: 2002-2008.

2008: DATOS PREELIMINARES

FOTOS



Secretaría de los Migrantes
Gobierno del Estado de Michoacán



GOBIERNO DEL ESTADO DE MICHOACÁN SECRETARÍA DE LOS MIGRANTES EJERCICIO FISCAL 2002 - 2007

PROGRAMA 3X1 PARA MIGRANTES

EJERCICIO FISCAL 2002

ENEIDA REYNOSO ACOSTA. PROYECTOS.
SECRETARÍA DEL MIGRANTE. GOB.
MICHOACAN

Construcción de Planta Purificadora de Agua



Localidad: Charo
Municipio: Charo

ENEIDA REYNOSO ACOSTA. PROYECTOS.
SECRETARÍA DEL MIGRANTE. GOB.
MICHOCAN

Inversión: \$336,60.00₂₀
Ejercicio Fiscal: 2002

Proyecto Integral para producción de Hortalizas



Construcción de Camino Rural



Construcción de Granja para cría y engorda de avestruz

CONSTRUCC. GRANJA CRIA Y ENGORDA DE
AVESTRUZ, SN. PEDRO PURUATIRO, HUANIQUEO



Establecimiento de Fabrica de Ropa



Taller Artesanal de Capacitación



Granja de Pie de Cría de Ovinos Borregos



Granja para Cría y engorda de Pavo



Producción de Tomate en Invernadero



Construcción y Equipamiento de Taller de Costura



PROGRAMA 3X1 PARA MIGRANTES

EJERCICIO FISCAL 2003



Taller para la Maquinación de Ropa



PROGRAMA 3X1 PARA MIGRANTES

EJERCICIO FISCAL 2004



Producción Intensiva de Hortalizas Bajo Invernadero



Instalación de una Tortillería (Harina de Trigo)



PROGRAMA 3X1 PARA MIGRANTES

EJERCICIO FISCAL 2005



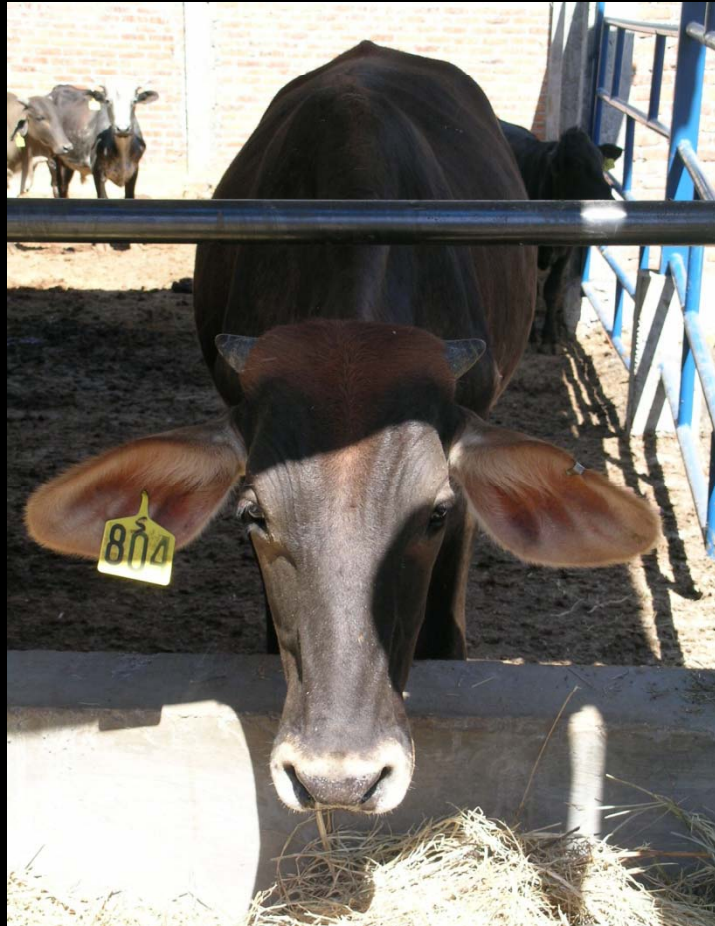
Equipamiento de Taller de Agroindustrias



Construcción de Invernadero para Chile Perón y Jitomate



Engorda de Ganado Bovino en Corral



PROGRAMA 3X1 PARA MIGRANTES

EJERCICIO FISCAL 2006



Construcción de Invernadero para Producción De Jitomate



Construcción de Invernadero para Producción De Jitomate



PROGRAMA 3X1 PARA MIGRANTES

EJERCICIO FISCAL 2007



















Construcción de Planta de Block de Concreto







ALGUNAS LECCIONES PARA LOS GOBIERNOS

LOS MIGRANTES NO SON SÓLO PROVEEDORES DE REMESAS, SINO
HOMBRES DE TRABAJO DE ESPIRITU FUERTE, AGENTES DE CAMBIO Y
TOMADORES DE DECISIONES

FOCALIZACIÓN DE LA POLÍTICA PÚBLICA A MIGRANTES Y SUS
COMUNIDADES

DEFINIR PLANES, PROGRAMAS, REGLAS DE OPERACIÓN

SENSIBILIZAR A TODOS LOS ACTORES INVOLUCRADOS EMPEZANDO POR EL
MISMO GOBIERNO

COORDINAR, NEGOCIAR (DE ACUERDO A ESTRATEGIAS Y TÁCTICAS)

PERMANENTEMENTE CON TODOS LOS ACTORES: GOBIERNOS LOCALES,
ESTATAL, FEDERAL, COMUNIDAD Y MIGRANTES

DEFINIR ESTRATEGIAS Y ACCIONES PERMANENTES DE ACUERDOS,
EVALUACIÓN Y SEGUIMIENTO CON TODOS LOS ACTORES. EL GOBIERNO DEBE
SER ASERTIVO Y PROACTIVO

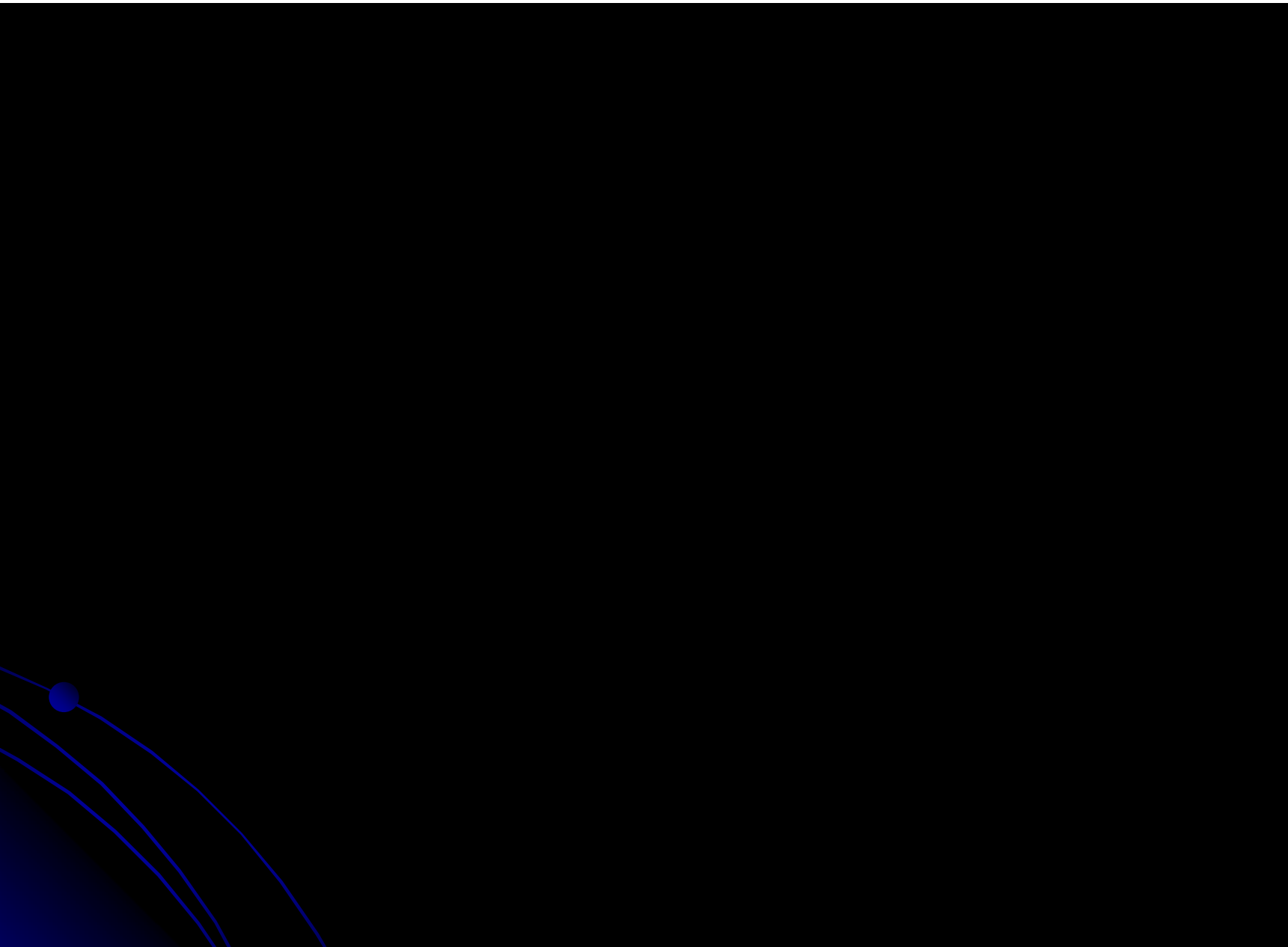
MANTENER UN INTENSIVO Y EXTENSO TRABAJO DE CAMPO EN LAS
COMUNIDADES Y CON LA DIASPORA (OPTIMIZANDO RECURSOS: EN UN
VIAJE REUNIR A LA MAYOR AUDIENCIA POSIBLE

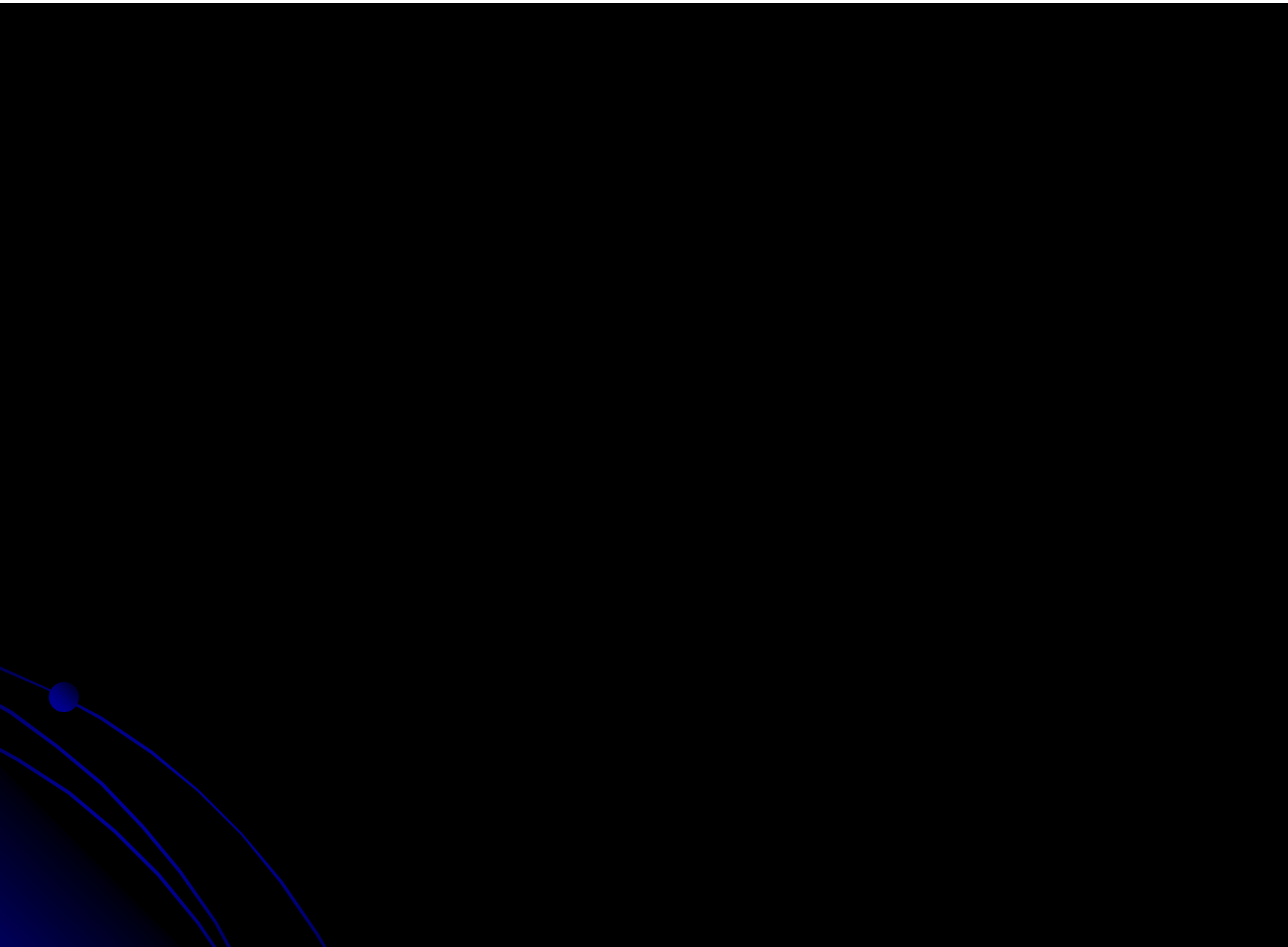
PERMITIR Y ESTIMULAR QUE LOS MIGRANTES Y SUS COMUNIDADES SEAN
ORIGEN, CAUSA Y FIN DE LOS PROYECTOS Y TOMA DE DECISIONES

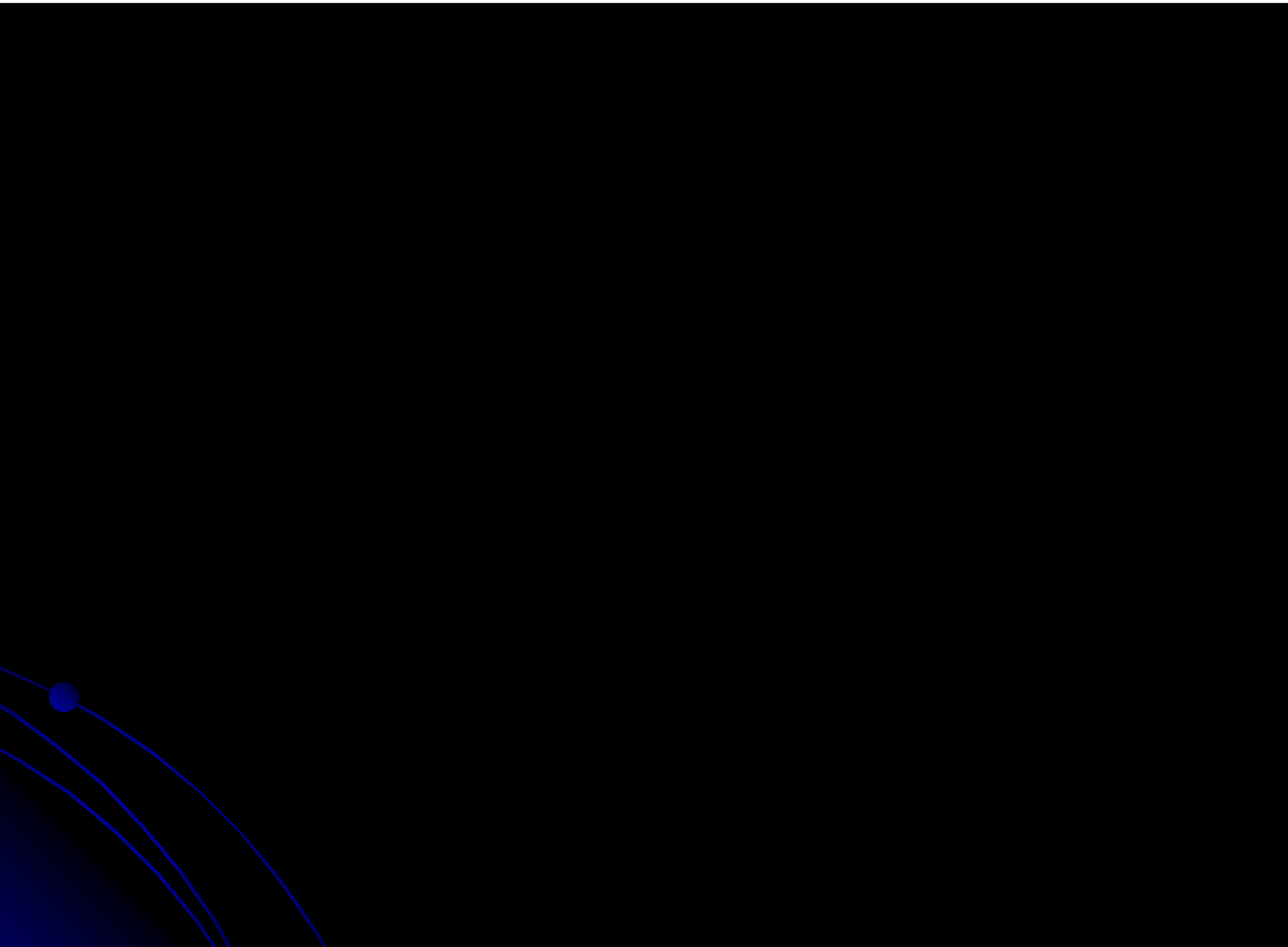
EL GOBIERNO ES SENSIBILIZADOR, PROMOTOR Y GESTOR

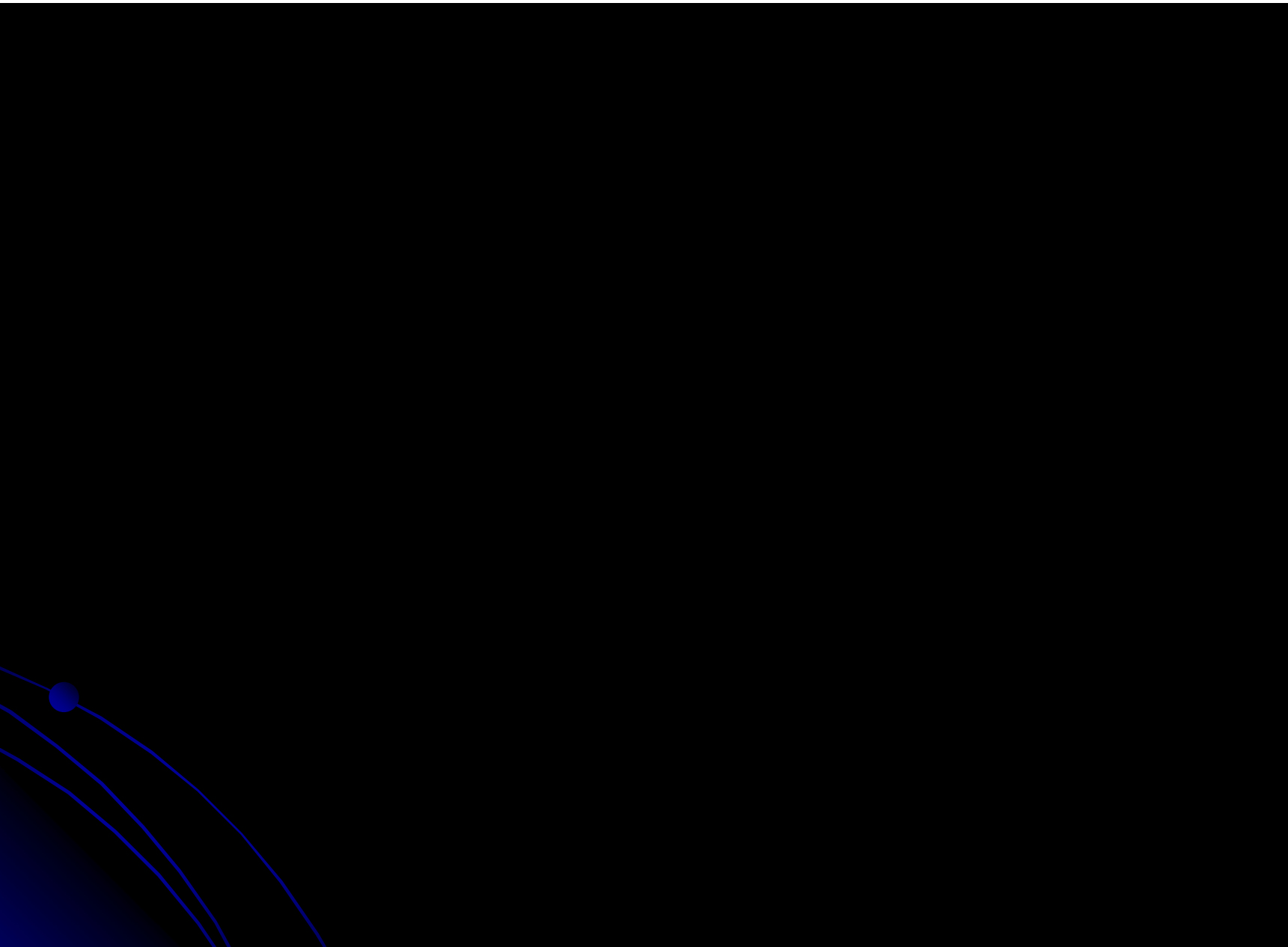
GRACIAS HAITÍ!!!

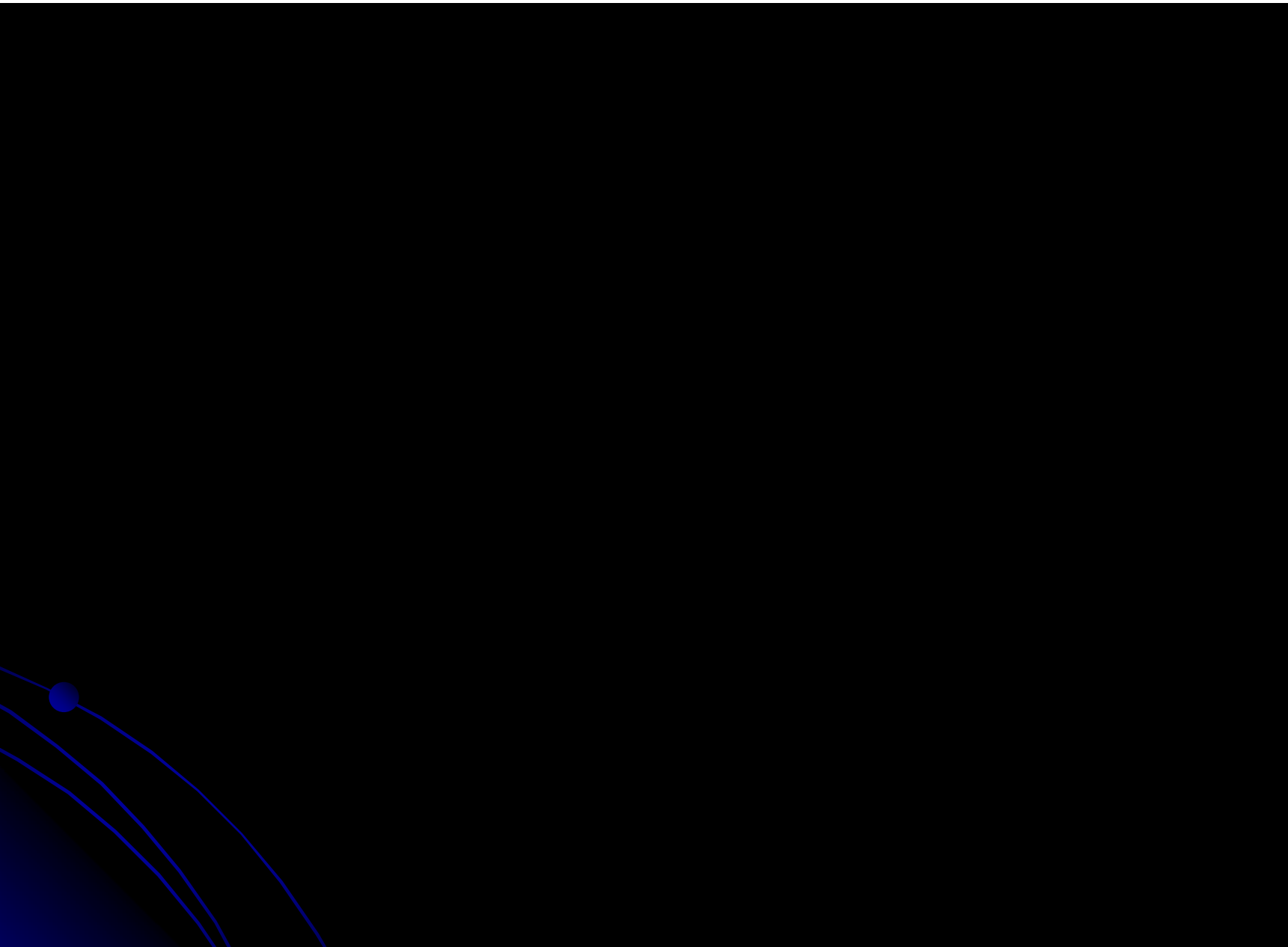


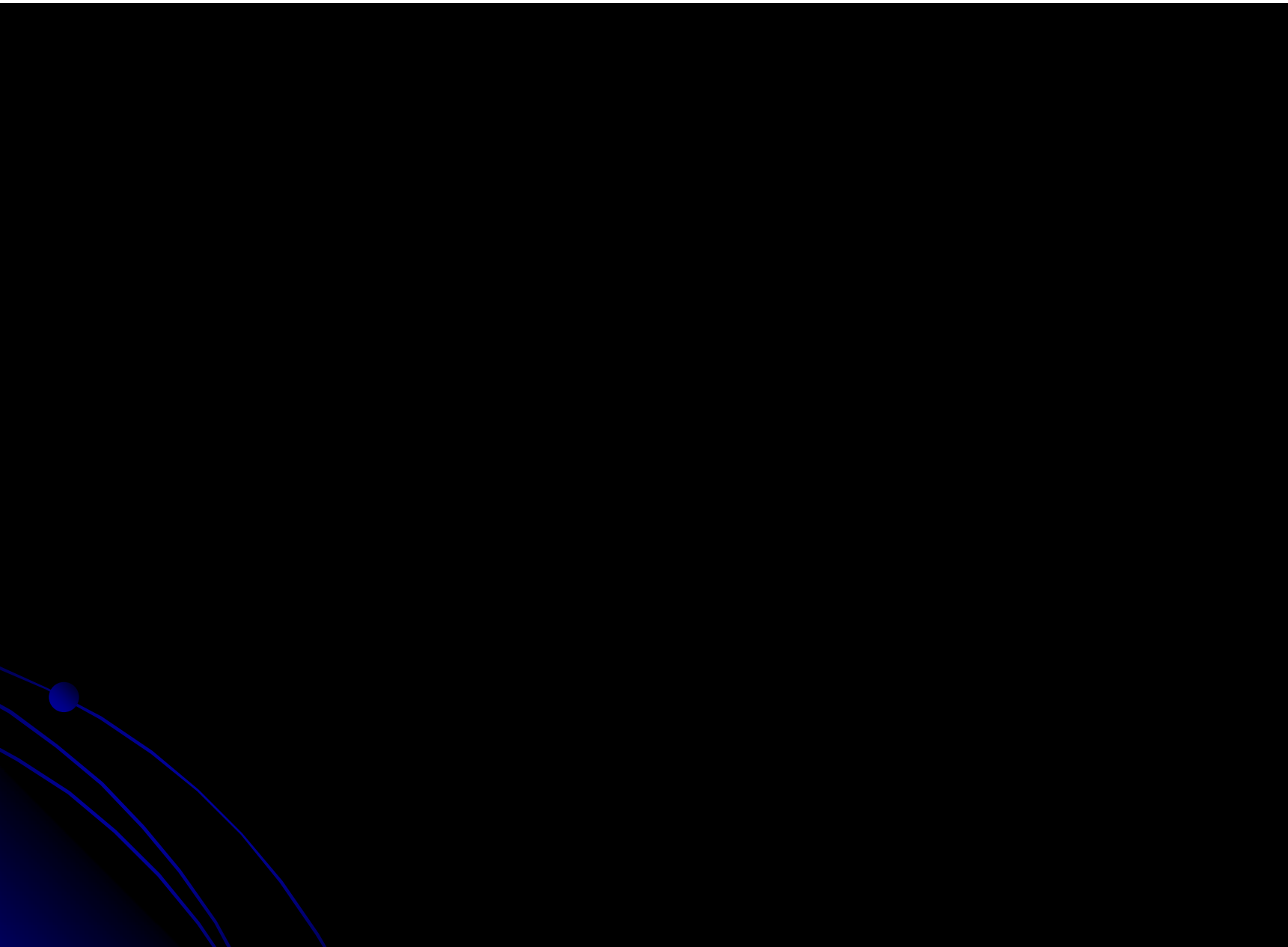


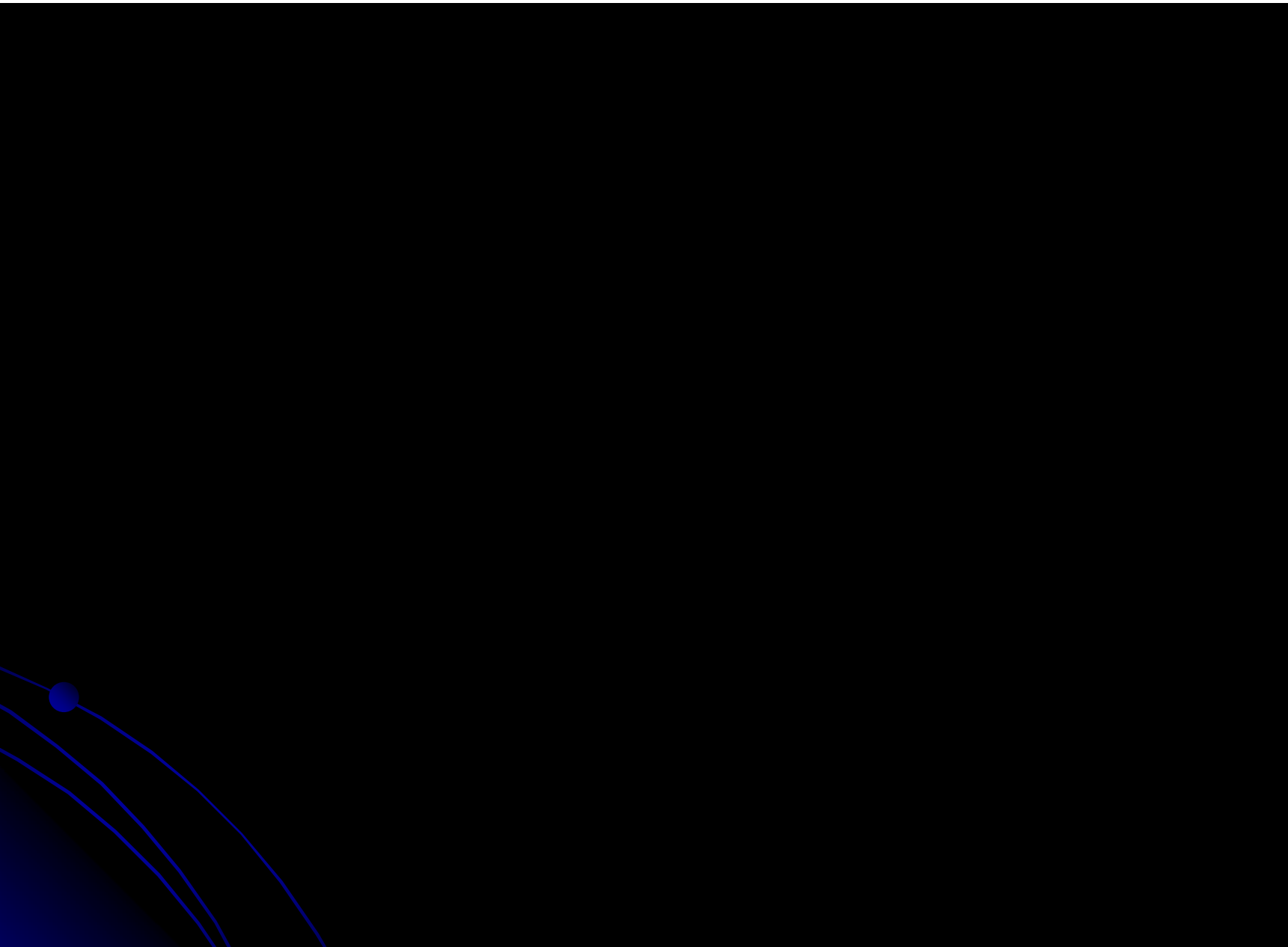


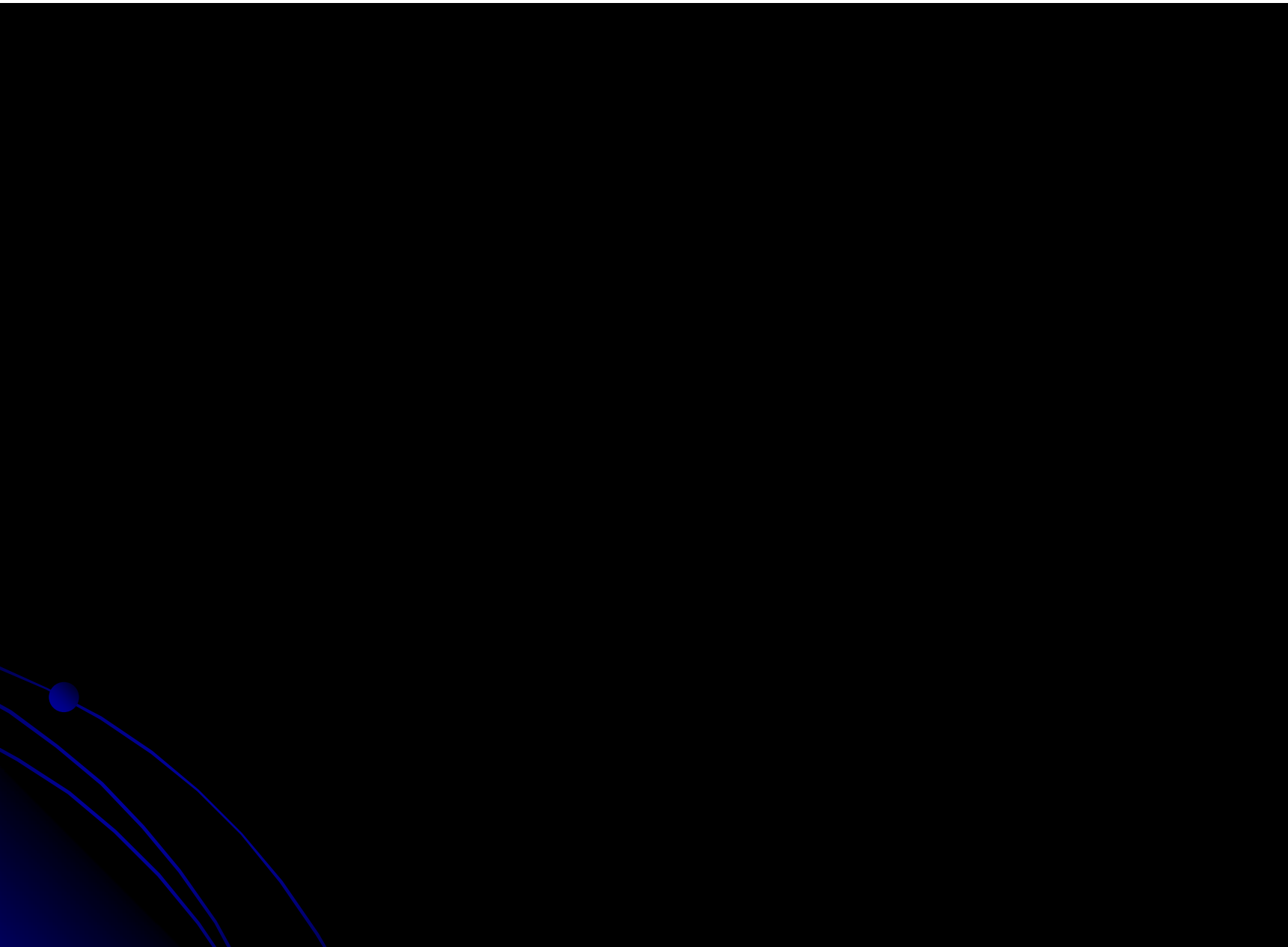


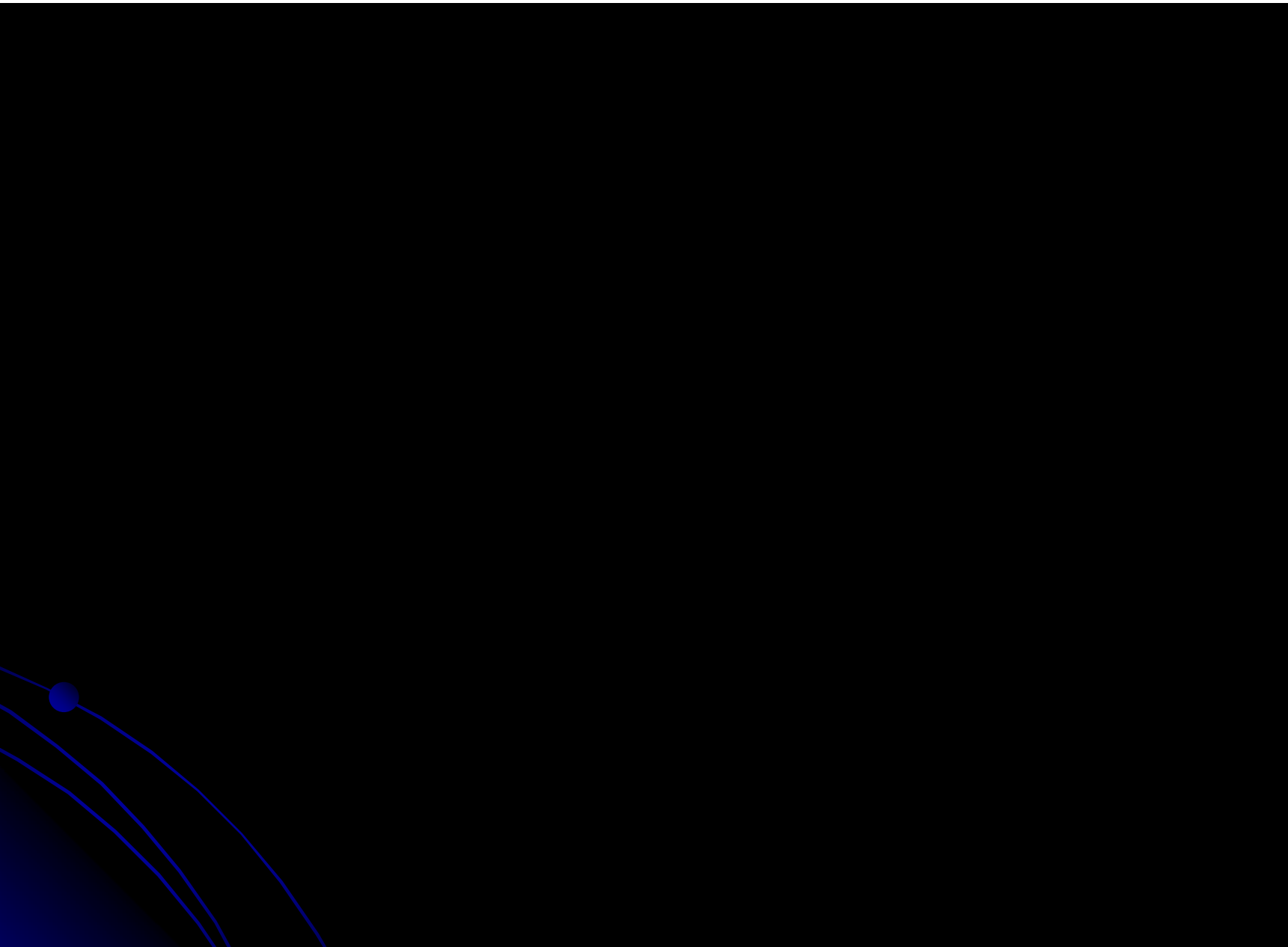












Eneida REYNOSO ACOSTA

Email:

eneidamigrante@michoacan.gob.mx

www.michoacan.gob.mx

